



Государственное унитарное предприятие Камчатского края
«Камчатскгражданпроект»
(ГУП «Камчатскгражданпроект»)

Юридический адрес: 683003, г. Петропавловск-Камчатский, ул. Ленинградская, 118 телефон/факс 8 (4152) 42-39-39, e-mail: gupkgp41@yandex.ru, ИНН: 4100000731, КПП: 410101001, Банковские реквизиты: р/счет 40602810753000000003 в Камчатском РФ АО «Россельхозбанк», г. Петропавловск-Камчатский БИК: 043002801, корр. счет: 30101810100000000801

ЗАКАЗЧИК: Управление архитектуры, градостроительства и земельных отношений администрации Петропавловск-Камчатского городского округа

ЗАКАЗ: 5217/2021

**Проект планировки территории
части планировочного подрайона 3.5.9. Краевой спортивный
парк- «Серебряные холмы» (в районе Северо-Восточного
шоссе) Северного городского планировочного района в
Петропавловск-Камчатском городском округе**

ТОМ 1

**Основная (утверждаемая) часть проекта
планировки территории**

ОБОЗНАЧЕНИЕ

5217/2021–ППТ-основн.

Главный инженер

А.С. Иванов

Главный инженер проекта

Г.М. Лях



Обозначение	Наименование	Примечание, № страницы
1	2	3
5217/2021	Проект планировки территории части планировочного подрайона 3.5.9. Краевой спортивный парк- «Серебряные холмы» (в районе Северо-Восточного шоссе) Северного городского планировочного района в Петропавловск-Камчатском городском округе	
5217/2021-ППТ-основн.	ТОМ 1 Основная (утверждаемая) часть проекта планировки территории	
5217/2021-ППТ-основн-С	Содержание тома 1	3 листа
5217/2021-СП	Состав проекта	1 лист
5217/2021-ППТ-основн.Тч	-Текстовая часть-	10 листов
-лист 1	Введение	
-лист 5	1. Подготовка проектов планировки территории осуществляется для выделения элементов планировочной структуры, установления границ территорий общего пользования, границ зон планируемого размещения объектов капитального строительства, определения характеристик и очередности планируемого развития территории. 2. Проект планировки территории состоит из основной части, которая подлежит утверждению, и материалов по ее обоснованию. 3. Основная часть проекта планировки территории включает себя: 1) чертеж планировки территории, на котором отображаются: а) красные линии б) границы существующих и планируемых элементов планировочной структуры в) границы зон планируемого размещения объектов капитального строительства	
-лист 6	2) Положения о характеристиках планируемого развития территории, в том числе: а) О плотности и параметрах застройки территории. б) характеристика объектов капитального строительства жилого назначения	
-лист 7		

Согласовано:			

Взам. инв. №

Подпись и дата

Инов. № подл.

-ППТ-основн.-С						
Изм.	Кол.	Лист	№док	Подп.	Дата	
		Лях.				
Содержание тома 1				Стадия	Лист	Листов
				П	1	3
				ГУП «Камчатскгражданпроект»		

		1	2	3
		-лист 7	в) характеристика объектов капитального строительства производственного назначения	
		-лист 8	г) характеристика объектов капитального строительства общественно-делового назначения	
			д) Характеристика объектов капитального строительства иного назначения	
			е) Характеристика объектов коммунальной инфраструктуры, необходимых для функционирования объектов капитального строительства жилого, производственного, общественно-делового и иного назначения и обеспечения жизнедеятельности граждан и необходимых для развития территории в границах элемента планировочной структуры	
		-лист 9	ж) Характеристика объектов транспортной инфраструктуры, необходимых для функционирования объектов капитального строительства жилого, производственного, общественно-делового и иного назначения и обеспечения жизнедеятельности граждан и необходимых для развития территории в границах элемента планировочной структуры	
			з) Характеристика объектов социальной инфраструктуры, необходимых для функционирования объектов капитального строительства жилого, производственного, общественно-делового и иного назначения и обеспечения жизнедеятельности граждан и необходимых для развития территории в границах элемента планировочной структуры	
			и) Характеристика планируемого развития территории, в том числе сведения о плотности и параметрах застройки территории, необходимые для планируемого размещения объекта федерального значения	
		-лист 10	к) Характеристика планируемого развития территории, в том числе сведения о плотности и параметрах застройки территории, необходимые для планируемого размещения объекта регионального значения	
			л) Характеристика планируемого развития территории, в том числе сведения о плотности и параметрах застройки территории, необходимые для планируемого размещения объекта местного значения.	
			3) Положения об очередности планируемого развития территории.	
		5217/2021-ППТ-основн.	-Графическая часть-	
		-лист 1	Общие данные. Ситуационный план	
		-лист 2	Чертёж планировки территории М 1:2000	

Инв. № подл.	Взам. инв. №
	Подпись и дата

						5217/2021-ППТ-основн.-С	Лист
Изм.	Кол.	Лист	№док.	Подп.	Дата		2

-Приложения-		
Приложение 1	<p>Постановление Администрации Петропавловск-Камчатского городского округа от 28.01.2021 г. № 70 «О принятии решения о подготовке проекта планировки территории части планировочного подрайона 3.5.9 Краевой спортивный парк – «Серебряные холмы» (в районе Северо-Восточного шоссе) Северного городского планировочного района в Петропавловск-Камчатском городском округе»</p>	3 листа
Приложение 2	<p>Задание на выполнение инженерных изысканий для подготовки проекта планировки территории части планировочного подрайона 3.5.9. Краевой спортивный парк- «Серебряные холмы» (в районе Северо-Восточного шоссе) Северного городского планировочного района в Петропавловск-Камчатском городском округе</p>	6 листов

Инв. № подл.	Подпись и дата	Взам. инв. №

						5217/2021-ППТ-основн.-С	Лист
							3
Изм.	Кол.	Лист	№ док.	Подп.	Дата		

Обозначение	Наименование	Примечание
5217/2021	Проект планировки территории части планировочного подрайона 3.5.9. Краевой спортивный парк- «Серебряные холмы» (в районе Северо-Восточного шоссе) Северного городского планировочного района в Петропавловск-Камчатском городском округе	Заказчик: Управление архитектуры, градостроительства и земельных отношений администрации Петропавловск-Камчатского городского округа
5217/2021-ППТ-основн.	ТОМ 1 Основная (утверждаемая) часть проекта планировки территории	
5217/2021-ППТ-обоснов.	ТОМ 2 Материалы по обоснованию	

Изм.	Кол.	Лист	№ док	Подп.	Дата	5217/2021-ППТ-СП	Стадия	Лист	Листов
Изм. № подл.						Состав проекта	ГУП «Камчатскгражданпроект»		
Изм. № подл.									
Подпись и дата									
Взам. инв. №									

**Проект планировки территории части планировочного подрайона
3.5.9. Краевой спортивный парк- «Серебряные холмы» (в районе Северо-
Восточного шоссе) Северного городского планировочного района в
Петропавловск-Камчатском городском округе**

Основная (утверждаемая) часть

-Текстовая часть-

ВВЕДЕНИЕ

Проект планировки территории осуществляется в целях обеспечения устойчивого развития территорий, в том числе выделения элементов планировочной структуры, установления границ земельных участков, установления границ зон планируемого размещения объектов капитального строительства.

Основными задачами разработки проекта являются: определение и установление границ земельных участков, на которых расположены объекты капитального строительства, границ земельных участков, предназначенных для строительства и размещения линейных объектов; проверка, фиксация и корректировка (при необходимости) местоположения, границ, площадей и вида разрешенного использования ранее образованных, образуемых и изменяемых земельных участков; определение необходимости установления публичных сервитутов и границ ограничений использования земельных участков и объектов недвижимости; выявление и формирование земельных участков в сложившейся застройке для создания новых объектов недвижимости; обеспечение кадастрового учета и государственной регистрации прав на сформированные земельные участки; установление границ и требований планировочного устройства земельных участков, с учетом возможности размещения на их территории важнейших элементов обеспечения нормальной жизнедеятельности: проходов и проездов, участков для объектов инженерной инфраструктуры и пр.; установление градостроительного регулирования:

Согласовано:			

Взам. инв. №

Подпись и дата

Инв. № подл.

						5217/2021-ППТ-основн.Тч			
Изм.	Кол.	Лист	№док	Подп.	Дата				
						Текстовая часть	Стадия	Лист	Листов
ГИП		Лях					П	1	10
							ГУП «Камчатскгражданпроект»		

красные линии и линии регулирования застройки, что не даст возможности хаотично застраивать территорию города, позволит закрепить, проанализировать и совершенствовать исторически сложившуюся систему улично-дорожной сети, наиболее оптимально предусматривать коридоры для прохождения различных инженерных коммуникаций; установление (корректировка) охранных зон линейных объектов и узловых объектов инженерной инфраструктуры; обеспечение необходимых требований по содержанию и обслуживанию объектов жилой застройки в условиях сложившейся территориально-планировочной системы города при формировании границ земельных участков; обеспечение публичности и открытости градостроительных решений. При разработке проекта межевания территории использованы следующие нормативные документы:

Состав и содержание проекта планировки территории устанавливаются Градостроительным кодексом РФ, законами и иными нормативными правовыми актами.

При разработке планировке территории использованы следующие нормативные документы:

1. Федеральный Закон Российской Федерации от 29.12.2004 № 190-ФЗ Градостроительный кодекс Российской Федерации. С изменениями и дополнениями на 2020 г.

2. Федеральный Закон Российской Федерации от 25.10.2001 № 136-ФЗ Земельный кодекс Российской Федерации.

3. Федеральный закон от 06.10.2003 № 131-ФЗ. «Об общих принципах организации местного самоуправления в Российской Федерации».

4. Федеральный закон от 18.06.2001 № 78-ФЗ «О землеустройстве».

5. Федеральный закон от 24.07.2007 № 221-ФЗ «О кадастровой деятельности».

6. Федеральный закон от 10.01.2002 № 7-ФЗ «Об охране окружающей среды» (ред. от 31.12.2017).

Инв. № подл.	Подпись и дата	Взам. инв. №					5217/2021-ППТ-основн.Тч	Лист
								2
			Изм.	Кол.	Лист	№ док.		Подп.

7. Федеральный закон от 22.07.2008 № 123-ФЗ (ред. от 29.07.2017) «Технический регламент о требованиях пожарной безопасности».

8. Федеральный закон от 21.12.1994 № 68-ФЗ (ред. от 23.06.2016) «О защите населения и территорий от чрезвычайных ситуаций природного и техногенного характера».

9. Постановление Правительства Российской Федерации от 31.03.2017 № 402 «Об утверждении Правил выполнения инженерных изысканий, необходимых для подготовки документации по планировке территории, перечня видов инженерных изысканий, необходимых для подготовки документации по планировке территории и о внесении изменений в Постановление Правительства Российской Федерации от 19 января 2006 г. № 20».

10. РДС 30-201-98 Система нормативных документов в строительстве. Руководящий документ системы. Инструкция о порядке проектирования и установления красных линий в городах и других поселениях Российской Федерации, принятый Постановлением Госстроя Российской Федерации от 06.04.1998 № 18-30.

11. Федеральный закон от 30 декабря 2015 г. N 431-ФЗ "О геодезии, картографии и пространственных данных и о внесении изменений в отдельные законодательные акты Российской Федерации" (с изменениями и дополнениями)

12. СП 42.13330.2016 Градостроительство. Планировка и застройка городских и сельских поселений. Актуализированная редакция СНиП 2.07.01-89*, утвержденный приказом Министерства строительства и жилищно-коммунального хозяйства Российской Федерации от 30.12.2016 №1034/пр, введен в действие с 01.07.2017г.

13. СП 47.13330.2016 Инженерные изыскания для строительства. Основные положения. Актуализированная редакция СНиП 11-02-96, утвержденный Приказом Министерства строительства и жилищно-

Взам. инв. №	Подпись и дата	Инв. № подл.					5217/2021-ППТ-основн.Тч	Лист
			Изм.	Кол.	Лист	№док.		Подп.

коммунального хозяйства Российской Федерации от 30.12.2016 № 1033/пр, введен в действие с 01.07.2017 г.

14. СП 165.1325800.2014 «Инженерно-технические мероприятия по гражданской обороне» (Актуализированная редакция СНиП 2.01.51-90)

15. Закон Камчатского края от 14.10.2012 № 160 «О регулировании отдельных вопросов градостроительной деятельности в Камчатском крае».

16. Решение Городской Думы Петропавловск-Камчатского городского округа от 25.12.2019 г. № 218-нд «О внесении изменений в генеральный план Петропавловск-Камчатского городского округа, утвержденный Решением городской Думы Петропавловск-Камчатского городского округа от 23.12.2009 № 697-р».

17. Решение Городской Думы Петропавловск-Камчатского городского округа от 12.10.2010 № 294-нд «О Правилах землепользования и застройки Петропавловск-Камчатского городского округа».

18. Постановление Администрации Петропавловск-Камчатского городского округа от 28.01.2021 г. № 70 «О принятии решения о подготовке проекта планировки территории и проекта межевания территории части планировочного подрайона 3.5.9 Краевой спортивный парк – «Серебряные холмы» (в районе Северо-Восточного шоссе) Северного городского планировочного района в Петропавловск-Камчатском городском округе».

19. Решение Городской Думы Петропавловск-Камчатского городского округа Камчатского края от 23.03.2018 № 40-нд "Об утверждении местных нормативов градостроительного проектирования Петропавловск-Камчатского городского округа".

20. Действующие технические регламенты, СП, СНиП, СанПиН.

Взам. инв. №	Подпись и дата	Инв. № подл.					5217/2021-ППТ-основн.Тч	Лист
								4
Изм.	Кол.	Лист	№ док.	Подп.	Дата			

Общие положения

Проект планировки территории представляет собой вид документации по планировке территории, подготовка которого осуществляется для выделения элементов планировочной структуры, установления границ территорий общего пользования, границ зон планируемого размещения объектов капитального строительства, определения характеристик и очередности планируемого развития территории.

Основная (утверждаемая часть)

-Текстовая часть-

1. Подготовка проектов планировки территории осуществляется для выделения элементов планировочной структуры, установления границ территорий общего пользования, границ зон планируемого размещения объектов капитального строительства, определения характеристик и очередности планируемого развития территории.

2. Проект планировки территории состоит из основной части, которая подлежит утверждению, и материалов по ее обоснованию.

3. Основная часть проекта планировки территории включает себя:

1) чертеж планировки территории, на котором отображаются:

а) красные линии

Сведения о красных линиях

Частью 3 статьи 42 Градостроительного кодекса РФ (в ред. от 03.07.2016) установлена необходимость отображения красных линий на чертежах планировки территории. Согласно п. 11 ст. 1 Градостроительного кодекса РФ, красные линии - линии, которые обозначают существующие, планируемые (изменяемые, вновь образуемые) границы территорий общего пользования и (или) границы территорий, занятых линейными объектами и (или) предназначенных для размещения линейных объектов.

Инв. № подл.	Подпись и дата	Взам. инв. №							5217/2021-ППТ-основн.Тч	Лист
										5
			Изм.	Кол.	Лист	№док.	Подп.	Дата		

2) Положения о характеристиках планируемого развития территории, в том числе:

а) О плотности и параметрах застройки территории.

Параметры планируемого строительства

Положения о характеристиках планируемого развития территории, в том числе о плотности и параметрах застройки территории (в пределах, установленных градостроительным регламентом), о характеристиках объектов капитального строительства жилого, производственного, общественно-делового и иного назначения и необходимых для функционирования таких объектов и обеспечения жизнедеятельности граждан объектов коммунальной, транспортной, социальной инфраструктур, в том числе объектов, включенных в программы комплексного развития систем коммунальной инфраструктуры, программы комплексного развития транспортной инфраструктуры, программы комплексного развития социальной инфраструктуры и необходимых для развития территории в границах элемента планировочной структуры.

В административном отношении граница проекта планировки территории расположена в части планировочного подрайона 3.5.9 «Краевой спортивный парк – «Серебряные холмы» (в районе Северо-Восточного шоссе) Северного городского планировочного района в Петропавловск-Камчатском городском округе».

Площадь в границах проекта планировки территории составляет 14,7794 га.

Площадь в границах красных линий - 2,0405 га

Основными показателями плотности застройки являются:

- коэффициент застройки – 0,045

- коэффициент плотности застройки – 0,092

б) характеристика объектов капитального строительства жилого назначения

В границах проекта планировки территории не планируется размещение объектов жилого назначения

в) характеристика объектов капитального строительства производственного назначения

В границах проекта планировки территории не планируется размещение объектов производственного назначения

Взам. инв. №							
Подпись и дата							
Инв. № подл.							
Изм.	Кол.	Лист	№ док.	Подп.	Дата	5217/2021-ППТ-основн.Тч	Лист 7

г) характеристика объектов капитального строительства общественно-делового назначения

Проектом планировки территории предусматривается размещение на проектируемой территории объектов капитального строительства:

- кафе с открытой верандой и танцевальной площадкой
- центр обслуживания туристов
- административно-деловой центр
- гостиница
- гостевые домики
- дизельная
- трансформаторная подстанция
- общественный туалет

д) Характеристика объектов капитального строительства иного назначения

В границах проекта планировки территории не планируется размещение объектов капитального строительства иного назначения.

е) Характеристика объектов коммунальной инфраструктуры, необходимых для функционирования объектов капитального строительства жилого, производственного, общественно-делового и иного назначения и обеспечения жизнедеятельности граждан и необходимых для развития территории в границах элемента планировочной структуры

Объекты коммунальной инфраструктуры проектом не предусматриваются

ж) Характеристика объектов транспортной инфраструктуры, необходимых для функционирования объектов капитального строительства жилого, производственного, общественно-делового и иного назначения и обеспечения жизнедеятельности граждан и необходимых для развития территории в границах элемента планировочной структуры

Основу улично-дорожной сети проектируемой территории формируют улицы следующих категорий:

Планировочное решение системы проездов и тротуаров на проектируемой территории предполагает транспортное и пешеходное обслуживание всех проектируемых объектов. По всем улицам и проездам движение двухстороннее. Вокруг всех проектируемых объектов обеспечивается возможность пропуска пожарных машин.

Взам. инв. №	
Подпись и дата	
Инв. № подл.	

						5217/2021-ППТ-основн.Тч	Лист
							8
Изм.	Кол.	Лист	№док.	Подп.	Дата		

Проектом предусматривается организация автостоянок для всех проектируемых объектов.

Для движения пешеходов проектом предусмотрены тротуары вдоль проездов. Тротуары приняты шириной 2,00 - 3,0 метра.

з) Характеристика объектов социальной инфраструктуры, необходимых для функционирования объектов капитального строительства жилого, производственного, общественно-делового и иного назначения и обеспечения жизнедеятельности граждан и необходимых для развития территории в границах элемента планировочной структуры

В границах планировки территории не планируется размещение объектов социальной инфраструктуры

и) Характеристика планируемого развития территории, в том числе сведения о плотности и параметрах застройки территории, необходимые для планируемого размещения объекта федерального значения

Проектные решения проекта планировки территории не предусматривают размещение объектов федерального значения, в связи с чем, зоны планируемого размещения указанных объектов отсутствуют.

к) Характеристика планируемого развития территории, в том числе сведения о плотности и параметрах застройки территории, необходимые для планируемого размещения объекта регионального значения

Проектные решения проекта планировки территории не предусматривают размещение объектов регионального значения, в связи с чем, зоны планируемого размещения указанных объектов отсутствуют.

Инв. № подл.	Подпись и дата	Взам. инв. №					5217/2021-ППТ-основн.Тч	Лист	
									9
			Изм.	Кол.	Лист	№док.			

л) Характеристика планируемого развития территории, в том числе сведения о плотности и параметрах застройки территории, необходимые для планируемого размещения объекта местного значения.

Основные технико-экономические показатели проекта планировки территории.

Номер по ППТ	Наименование	Площадь застройки, м2	Общая площадь, м2	КЗ коэфф. застройки	КпЗ коэфф. плотности застройки
1	Кафе с открытой верандой и танцевальной площадкой	638	1276	0,005	0,01
2	Центр обслуживания туристов	594	1188	0,005	0,01
3	Административно-деловой центр	924	1848	0,007	0,015
4	Гостиница	618	1236	0,005	0,01
5-21	Гостевые домики	2984	5968	0,023	0,047
	Итого	5758	11516	0,045	0,092

3) Положения об очередности планируемого развития территории.

Очередность планируемого развития территории решается на стадии подготовки проектно-сметной документации на объекты.

Инв. № подл.						Взам. инв. №	
							Подпись и дата
Изм.	Кол.	Лист	№ док.	Подп.	Дата	5217/2021-ППТ-основн.Тч	Лист

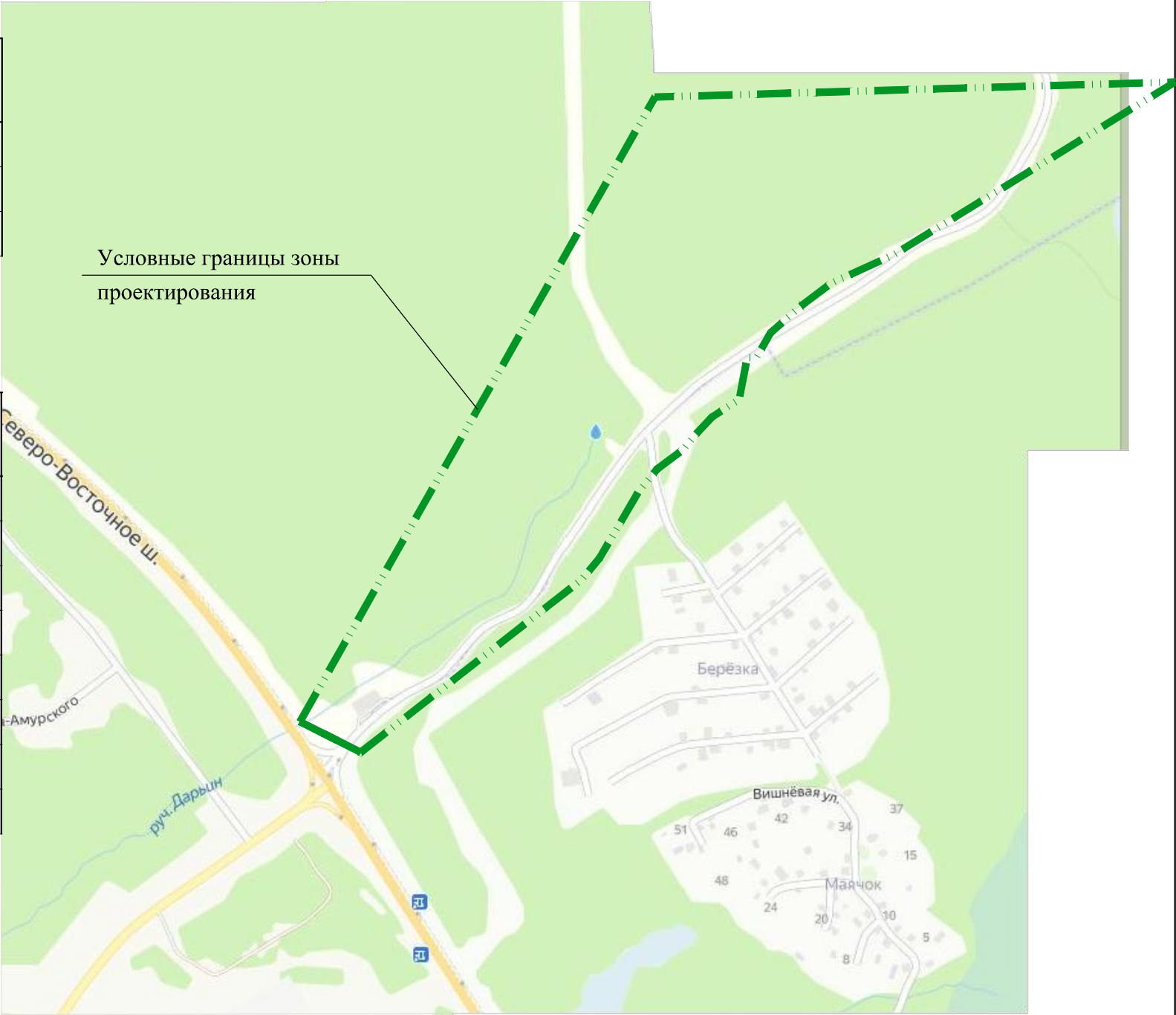
Ситуационный план

Ведомость рабочих чертежей основного комплекта марки ППТ

Лист	Наименование	Примечание
1	Общие данные	
2	Чертеж планировки территории М1:2000	

Ведомость ссылочных и прилагаемых документов

Обозначение	Наименование	Примечание
	Ссылочные документы	
ГОСТ 21.508-93	Правила выполнения рабочей документации генеральных планов предприятий, сооружений и жилищно-гражданских объектов.	
29 декабря 2004 года №190-ФЗ с изм. и дополн. на 2020год от 12.10.2010 №294-нд (ред.от 12.10.2018)	Градостроительный кодекс Российской Федерации Правила землепользования и застройки Петропавловск-Камчатского городского округа	

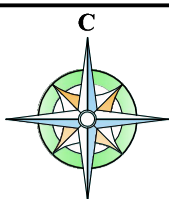


Взам. инв. №
Подпись и дата
Инв. № подл.

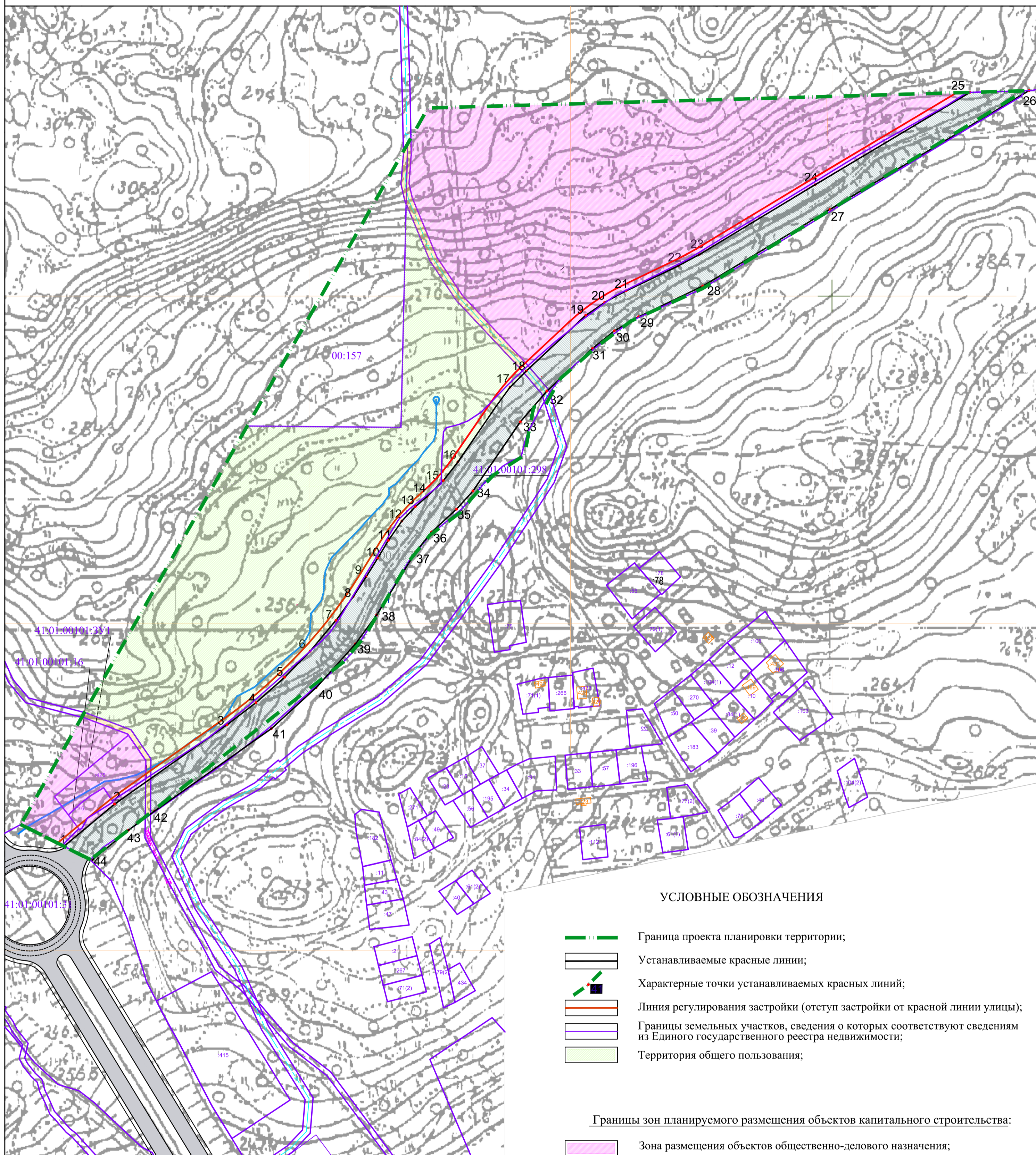
Технические решения, принятые в рабочих чертежах, соответствуют требованиям экологических, санитарно-гигиенических, противопожарных и других норм, действующих на территории Российской Федерации и обеспечивает безопасную для жизни и здоровья людей эксплуатацию объекта при соблюдении предусмотренных проектом мероприятий.

Главный инженер проекта *Г.М.Лях* Г.М.Лях

						5217/2021 - ППТ основн.			
						Проект планировки территории планировочного подрайона 3.5.9. Краевой спортивный парк "Серебряные холмы"(в районе Северо-Восточного шоссе) Северного городского планировочного района в Петропавловск-Камчатском городском округе			
Изм	Кол.уч	Лист	Недок	Подпись	Дата	ОСНОВНАЯ ЧАСТЬ	Стадия	Лист	Листов
							П	1	2
ГИП		Лях		<i>Г.М.Лях</i>		Общие данные. Ситуационный план.	ГУП "Камчатскгражданпроект"		
Разработал		Лагунова		<i>Лагунова</i>					



ПРОЕКТ ПЛАНИРОВКИ И ТЕРРИТОРИИ ПЛАНИРОВОЧНОГО ПОДРАЙОНА 3.5.9.КРАЕВОЙ СПОРТИВНЫЙ ПАРК "СЕРЕБРЯНЫЕ ХОЛМЫ" (в районе Северо-Восточного шоссе) СЕВЕРНОГО ГОРОДСКОГО ПЛАНИРОВОЧНОГО РАЙОНА В ПЕТРОПАВЛОВСК-КАМЧАТСКОМ ГОРОДСКОМ ОКРУГЕ
Чертеж планировки территории. М1:2000.



УСЛОВНЫЕ ОБОЗНАЧЕНИЯ

- Граница проекта планировки территории;
- Устанавливаемые красные линии;
- Характерные точки устанавливаемых красных линий;
- Линия регулирования застройки (отступ застройки от красной линии улицы);
- Границы земельных участков, сведения о которых соответствуют сведениям из Единого государственного реестра недвижимости;
- Территория общего пользования;

Границы зон планируемого размещения объектов капитального строительства:

- Зона размещения объектов общественно-делового назначения;
- Зона размещения объектов инженерной инфраструктуры;
- Зона размещения объектов транспортной инфраструктуры;

Инв. № подл. Подпись и дата. Взам. инв. №

						5217/2021 - ППТ основн.				
						Проект планировки территории планировочного подрайона 3.5.9. Краевой спортивный парк "Серебряные холмы" (в районе Северо-Восточного шоссе) Северного городского планировочного района в Петропавловск-Камчатском городском округе				
Изм.	№уч.	Лист	№док.	Подпись	Дата	ОСНОВНАЯ ЧАСТЬ		Стадия	Лист	Листов
				<i>Лагунова</i>				ППТ	2	
ГИП Лях										
Разработал Лагунова										
						Чертеж планировки территории М1:2000		ГУП "Камчатскгражданпроект"		

АДМИНИСТРАЦИЯ
ПЕТРОПАВЛОВСК-КАМЧАТСКОГО ГОРОДСКОГО ОКРУГА**ПОСТАНОВЛЕНИЕ**

28.01.2021 г.

№ 70

О принятии решения о подготовке проекта планировки территории и проекта межевания территории части планировочного подрайона 3.5.9. Краевой спортивный парк – «Серебряные холмы» (в районе Северо-Восточного шоссе) Северного городского планировочного района в Петропавловск-Камчатском городском округе

Руководствуясь статьями 42, 43, 45, 46 Градостроительного кодекса Российской Федерации, в соответствии со статьей 28 Федерального закона от 13.07.2015 № 212-ФЗ «О свободном порте Владивосток», Решением Городской Думы Петропавловск-Камчатского городского округа от 25.12.2019 № 218-нд «О внесении изменений в генеральный план Петропавловск-Камчатского городского округа, утвержденный Решением городской Думы Петропавловск-Камчатского городского округа от 23.12.2009 № 697-р», Решением Городской Думы Петропавловск-Камчатского городского округа от 12.10.2010 № 294-нд «О Правилах землепользования и застройки Петропавловск-Камчатского городского округа», постановлением администрации Петропавловск-Камчатского городского округа от 06.04.2016 № 452 «Об элементах планировочной структуры в границах отдельных планировочных подрайонов Петропавловск-Камчатского городского округа»

ПОСТАНОВЛЯЮ:

1. Принять решение о подготовке проекта планировки территории и проекта межевания территории части планировочного подрайона 3.5.9. Краевой спортивный парк – «Серебряные холмы» (в районе Северо-Восточного шоссе) Северного городского планировочного района в Петропавловск-Камчатском городском округе (далее – решение о подготовке документации по планировке территории) в границах согласно приложению 1 к настоящему постановлению.

2. Со дня опубликования решения о подготовке документации по планировке территории физические или юридические лица вправе представить в Управление архитектуры, градостроительства и земельных отношений администрации Петропавловск-Камчатского городского округа свои предложения о порядке, сроках подготовки и содержании документации

по планировке территории. Предложения принимаются по адресу: город Петропавловск-Камчатский, улица Советская, дом № 22, телефон: 8 (4152) 30-31-00 (доб. 3250). Режим работы: понедельник – четверг с 09⁰⁰ до 17⁰⁰ часов, пятница с 09⁰⁰ до 16⁰⁰ часов (перерыв с 13⁰⁰ до 14⁰⁰ часов). Адрес электронной почты - uagzo@pkgo.ru.

3. Утвердить задание на выполнение инженерных изысканий для подготовки проекта планировки территории и проекта межевания территории части планировочного подрайона 3.5.9. Краевой спортивный парк – «Серебряные холмы» (в районе Северо-Восточного шоссе) Северного городского планировочного района в Петропавловск-Камчатском городском округе согласно приложению 2 к настоящему постановлению.

4. Управлению делами администрации Петропавловск-Камчатского городского округа в течение трех дней со дня принятия настоящего постановления опубликовать его в газете «Град Петра и Павла» и разместить на официальном сайте администрации Петропавловск-Камчатского городского округа в информационно-телекоммуникационной сети «Интернет».

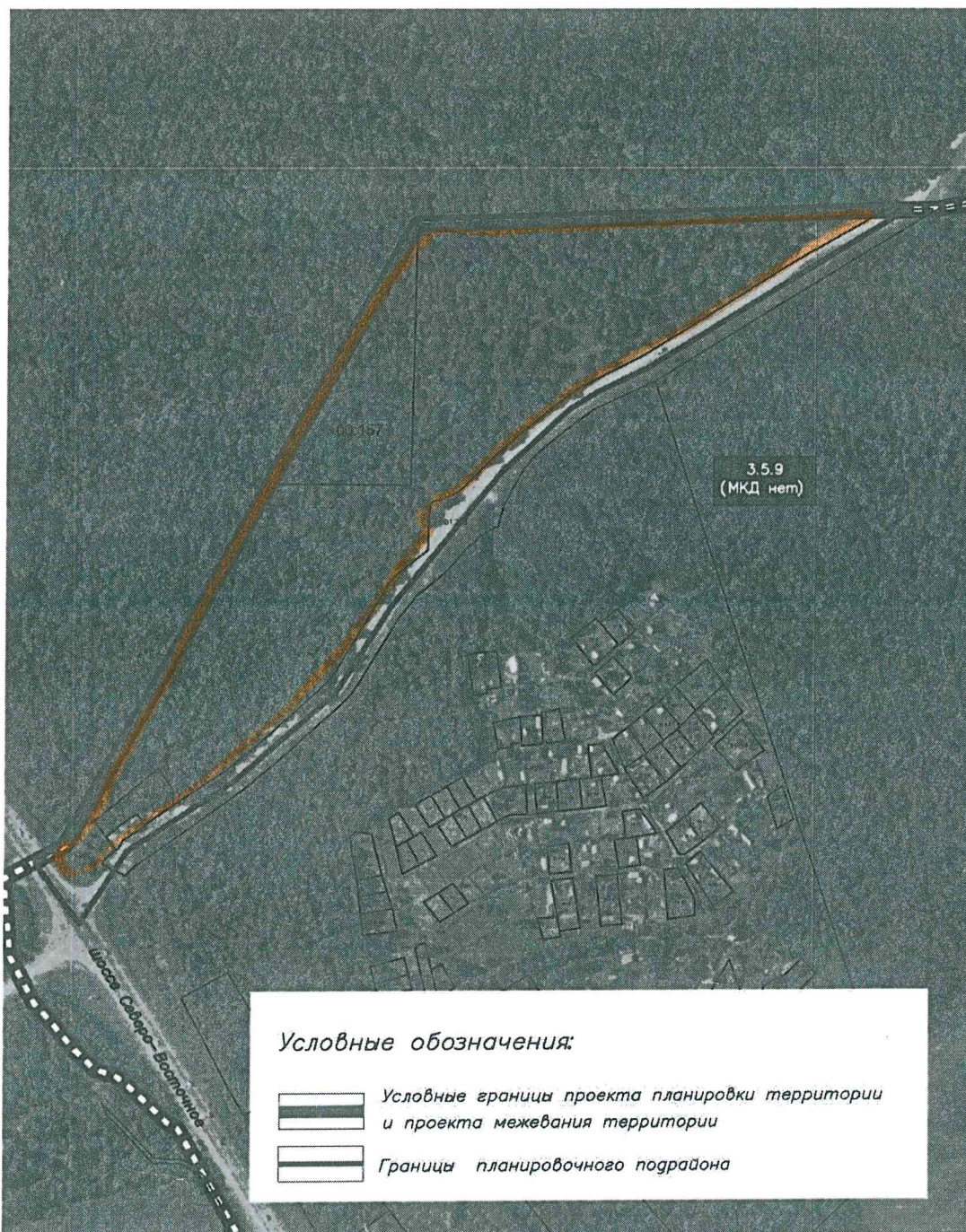
5. Настоящее постановление о подготовке документации по планировке территории действует два года со дня его принятия.

6. Контроль за исполнением настоящего постановления возложить на руководителя Управления архитектуры, градостроительства и земельных отношений администрации Петропавловск-Камчатского городского округа.

Глава
Петропавловск-Камчатского
городского округа К.В. Брызгин

Приложение 1
к постановлению администрации
Петропавловск-Камчатского
городского округа
от 28.01.2021 № 70

Границы проекта планировки территории и проекта межевания территории
части планировочного подрайона 3.5.9. Краевой спортивный парк – «Серебряные холмы» (в районе Северо-Восточного шоссе) Северного городского планировочного района в Петропавловск-Камчатском городском округе



Приложение 2
к постановлению администрации
Петропавловск-Камчатского
городского округа
от 28.01.2021 № 70

Задание

на выполнение инженерных изысканий для подготовки проекта планировки территории и проекта межевания территории части планировочного подрайона 3.5.9. Краевой спортивный парк – «Серебряные холмы» (в районе Северо-Восточного шоссе) Северного городского планировочного района в Петропавловск-Камчатском городском округе

1. Наименование объекта инженерных изысканий	Инженерные изыскания для подготовки проекта планировки территории и проекта межевания территории части планировочного подрайона 3.5.9. Краевой спортивный парк – «Серебряные холмы» (в районе Северо-Восточного шоссе) Северного городского планировочного района в Петропавловск-Камчатском городском округе Ориентировочная площадь инженерных изысканий 12,09 га. Границы территории проведения инженерных изысканий установлены согласно приложению к настоящему заданию.
2. Заказчик	Управление архитектуры, градостроительства и земельных отношений администрации Петропавловск-Камчатского городского округа
3. Основание для разработки ПМТ	Постановление администрации Петропавловск-Камчатского городского округа «О принятии решения о подготовке проекта планировки территории и проекта межевания территории проекта межевания территории части планировочного подрайона 3.5.9. Краевой спортивный парк – «Серебряные холмы» (в районе Северо-Восточного шоссе) Северного городского планировочного района в Петропавловск-Камчатском городском округе
4. Нормативная, правовая и методическая база	<ol style="list-style-type: none">1. Градостроительный кодекс Российской Федерации;2. Земельный кодекс Российской Федерации;3. Федеральный закон от 06.10.2003 № 131-ФЗ. «Об общих принципах организации местного самоуправления в Российской Федерации»;4. Федеральный закон от 30.12.2015 № 431-ФЗ «О геодезии, картографии и пространственных данных и о внесении изменений в отдельные законодательные акты Российской Федерации»;5. Постановление Правительства РФ от 31.03.2017 № 402 «Об утверждении Правил выполнения инженерных изысканий, необходимых для подготовки документации по планировке территории, перечня видов инженерных изысканий, необходимых для подготовки документации по планировке территории и о внесении изменений в Постановление Правительства Российской Федерации

	<p>от 19 января 2006 г. № 20»;</p> <p>6. Постановление Правительства РФ от 22.04.2017 № 485 «О составе материалов и результатов инженерных изысканий, подлежащих размещению в информационных системах обеспечения градостроительной деятельности, федеральной государственной информационной системе территориального планирования, государственном фонде материалов и данных инженерных изысканий, Едином государственном фонде данных о состоянии окружающей среды, ее загрязнении, а также о форме и порядке их представления»;</p> <p>7. СП 42.13330.2016 Градостроительство. Планировка и застройка городских и сельских поселений. Актуализированная редакция СНиП 2.07.01-89*, утвержденный приказом Министерства строительства и жилищно-коммунального хозяйства Российской Федерации от 30.12.2016 № 1034/пр.;</p> <p>8. СП 438.1325800.2019 Инженерные изыскания при планировке территорий. Общие требования.</p> <p>9. СП 47.13330.2016 Инженерные изыскания для строительства. Основные положения. Актуализированная редакция СНиП 11-02-96;</p> <p>10. СП 317.1325800.2017 Инженерно-геодезические изыскания для строительства. Общие правила производства работ.</p> <p>11. СП 11-104-97 «Инженерно-геодезические изыскания для строительства»;</p> <p>12. СП 11-105-97 «Инженерно-геологические изыскания для строительства. Часть I. Общие правила производства работ»;</p> <p>13. СП 11-103-97. «Инженерно-гидрометеорологические изыскания для строительства»;</p> <p>14. СП 11-102-97 «Инженерно-экологические изыскания для строительства».</p> <p>15. Технические регламенты, СП, СНиП, СанПиН и другие действующие нормативные документы.</p>
<p>5. Виды инженерных изысканий</p>	<p>В соответствии с положениями постановления Правительства РФ от 31.03.2017 № 402 при подготовке документации по планировке территории необходимо выполнение следующих видов инженерных изысканий:</p> <ul style="list-style-type: none"> – инженерно-геодезические изыскания; – инженерно-геологические изыскания; – инженерно-гидрометеорологические изыскания; – инженерно-экологические изыскания.
<p>6. Задачи инженерных изысканий</p>	<p>Инженерные изыскания для подготовки документации по планировке территории должны обеспечивать получение сведений о природных условиях территории, необходимых и достаточных для принятия решений о функциональном назначении территорий, в целях обеспечения их устойчивого развития, сохранения окружающей среды, создания условий для привлечения инвестиций, выделения элементов планировочной структуры, установления границ земельных участков и зон планируемого размещения объектов федерального, регионального, муниципального значения, защиты территорий</p>

от чрезвычайных ситуаций природного и техногенного характера и составления прогноза изменения природных условий.

Инженерные изыскания выполняются для получения:

– материалов о природных условиях территории, в отношении которой осуществляется подготовка такой документации, и факторах техногенного воздействия на окружающую среду, прогнозов их изменения для обеспечения рационального и безопасного использования указанной территории;

– материалов, необходимых для установления границ зон планируемого размещения объектов капитального строительства, уточнения их предельных параметров, установления границ земельных участков;

– материалов, необходимых для обоснования проведения мероприятий по организации поверхностного стока вод, частичному или полному осушению территории и других подобных мероприятий (далее - инженерная подготовка), инженерной защите и благоустройству территории.

Инженерные изыскания для подготовки документации по планировке территории выполняются с учетом результатов инженерных изысканий, выполненных ранее, для подготовки документов территориального планирования, материалов федеральной государственной информационной системы территориального планирования, информационных систем обеспечения градостроительной деятельности, государственных фондов пространственных данных, материалов иных государственных и негосударственных фондов.

Результаты инженерных изысканий для подготовки документации по планировке территории должны содержать сведения о природных условиях территории и факторах техногенного воздействия, о границах проявления и развития опасных природных процессов, прогноз изменений природных условий, рекомендации для принятия решений по мероприятиям инженерной защиты.

. Инженерно-геодезические изыскания.

Инженерно-геодезические изыскания выполнять в соответствии с требованиями: СП 47.13330.2016; СП 11-104-97.

Инженерно-геодезические изыскания выполнять с целью создания инженерно-топографических планов, включая ситуацию, рельеф исследуемого участка, существующие здания, сооружения и коммуникации (наземные, надземные и подземные) и других элементах планировки.

. Инженерно-геологические изыскания.

Инженерно-геологические изыскания выполнять в соответствии с требованиями: СП 47.13330.2016; СП 11-105-97.

Инженерно-геологические изыскания на площадке изысканий выполнять с целью получения материалов для определения планируемого размещения объектов капитального строительства с учетом природных условий территорий и ограничений их использования, обусловленных рисками возникновения чрезвычайных ситуаций природного и природно-техногенного характера, с целью обеспечения устойчивого

	<p>развития территорий.</p> <p>. Инженерно-экологические изыскания. Инженерно-экологические изыскания выполнять в соответствии с требованиями: СП 47.13330.2016, СП 11-102-97, ФЗ РФ №7-ФЗ «Об охране окружающей среды».</p> <p>Инженерно-экологические изыскания выполнять с целью:</p> <ul style="list-style-type: none"> – оценки современного экологического состояния территории с учетом рационального природопользования, охраны природных ресурсов, сохранения уникальности природных экосистем региона, его демографических особенностей и историко-культурного наследия; – прогнозной оценки изменений окружающей среды и экологических рисков при реализации намечаемой деятельности; – разработки предложений и рекомендаций по организации природоохранных мероприятий и экологического мониторинга среды. <p>. Инженерно-гидрометеорологические изыскания. Инженерно-гидрометеорологические изыскания выполнять в соответствии с требованиями: СП 47.13330.2016; СП 11-103-97.</p> <p>Инженерно-гидрометеорологические изыскания выполнять с целью оценки местных условий строительства по метеорологическим факторам и климатическим условиям; оценки местных гидрологических условий и характеристик гидрологического режима водных объектов.</p> <p>Материалы инженерно-гидрометеорологических изысканий должны содержать:</p> <ul style="list-style-type: none"> – оценку степени гидрометеорологической изученности территории; – рекогносцировочное обследование и полевые работы; – результаты рекогносцировочного обследования района изысканий; – результаты камеральной обработки материалов с определением расчетных гидрологических и (или) метеорологических характеристик; – прогноз развития опасных природных процессов и явлений (при их наличии) с оценкой степени их опасности и риска для проектируемого строительства; – вывод, в котором будет определено, затопляется территория ближайшими поверхностными водотоками или нет и рекомендации по водоотведению.
<p>7. Этапы выполнения инженерных изысканий.</p>	<p>I этап. Ознакомление с территорией (рекогносцировочное обследование) и изучение исходных материалов.</p> <p>II этап. Разработка Подрядчиком программы инженерных изысканий.</p> <p>Программа является основным организационно-руководящим, техническим и методическим документом при выполнении инженерных изысканий.</p> <p>В программе определяются и обосновываются состав и объемы работ, методы их выполнения с учетом сложности природных условий, степени их изученности, вида</p>

	<p>градостроительной деятельности, этапа выполнения инженерных изысканий.</p> <p>Программа согласовывается Заказчиком и утверждается Подрядчиком.</p> <p>III этап. Выполнение инженерных изысканий.</p> <p>IV этап. Составление и передача заказчику результатов инженерных изысканий в виде Отчетов по инженерным изысканиям.</p>
<p>8. Основные требования к материалам и результатам инженерных изысканий.</p>	<p>Материалы и результаты инженерных изысканий представляются для размещения в информационных системах обеспечения градостроительной деятельности, федеральной государственной информационной системе территориального планирования, государственном фонде материалов и данных инженерных изысканий, Едином государственном фонде данных о состоянии окружающей среды, ее загрязнений на бумажных и электронных носителях в формате, позволяющем обеспечить их размещение в указанных информационных системах.</p> <p>Графические материалы и результаты инженерных изысканий представляются в форме векторной и (или) растровой модели.</p> <p>Информация в текстовой форме представляется в форматах DOC, DOCX, TXT, RTF, XLS, XLSX и ODF.</p> <p>Информация в растровой модели представляется в форматах TIFF, JPEG и PDF.</p> <p>Информация в векторной модели представляется в обменных форматах GML и SHP.</p> <p>В случае невозможности представления данных в вышеуказанных форматах могут быть использованы обменные форматы MIF/MID, DWG и SXF (совместно с файлами описания RSC).</p> <p>Представляемые пространственные данные должны иметь привязку к системе координат МСК-41.</p> <p>Инженерно-топографический план выполняется в масштабе 1:500.</p> <p>Топографическую съемку территории выполнять с сечением рельефа через 0,5 м.</p> <p>Топогеодезическая съемка предоставляется на бумажных и электронных носителях в формате Autocad для целей размещения в информационной системе обеспечения градостроительной документации (ИСОГД).</p> <p>Подрядчик обязан при выполнении инженерных изысканий применять средства измерений, прошедшие в соответствии с законодательством Российской Федерации поверку (калибровку).</p> <p>Результаты инженерных изысканий оформляются в виде технических отчетов о выполнении инженерных изысканий, состоящих из текстовой и графической частей, а также приложений к ним в текстовой, графической, цифровой и иных формах. Технические отчеты по инженерным изысканиям предоставляются на согласование с Заказчиком.</p>

	<p>Инженерные изыскания и (или) отдельные их виды выполняются лицами, указанными в части 2 статьи 47 Градостроительного кодекса Российской Федерации.</p> <p>Сбор исходных данных, необходимых для выполнения инженерных изысканий в целях подготовки ППТ, ПМТ осуществляет Подрядчик.</p>
<p>9. Требования по обеспечению контроля качества при выполнении инженерных изысканий.</p>	<p>Подрядчик обязан обеспечивать внутренний контроль качества выполнения и приемку полевых, лабораторных и камеральных работ. Задача внутреннего контроля качества – проверка Подрядчиком соответствия выполненных работ требованиям задания, программы и нормативных технических документов.</p> <p>Внешний контроль качества выполнения инженерных изысканий осуществляется Заказчиком. Заказчик осуществляет контроль качества инженерных изысканий собственными силами или с привлечением независимых организаций. Задача контроля качества со стороны Заказчика – проверка соответствия выполненных Подрядчиком работ и их результатов, требованиям задания, программы, нормативных технических документов.</p>